



TABLE DES MATIÈRES

INTRODUCTION	2
DESCRIPTION DU QUINTEZZ LOCATOR III	2
INSTALLATION DANS LA VOITURE	4
UTILISATION DU LOCATOR III DANS LA VOITURE	4
RÉGLAGES DU LOCATOR III	5
ÉCRANS D'AVERTISSEMENT POUR LE LOCATOR III	7
AJOUTER DES ZONES VOUS-MÊMES	8
RÉGLAGES PAR DÉFAUT	8
TÉLÉCHARGER ET METTRE À JOUR LES RADARS	9
ENTRETIEN, INDICATIONS ET CONSEILS	11
GARANTIE	11



INTRODUCTION

Félicitations!

Vous êtes maintenant l'heureux propriétaire d'un des produits GPS les plus perfectionnés au monde.

L'utilisation du LOCATOR III offre une sécurité accrue pendant la conduite, car il signale d'éventuelles inattentions. Le LOCATOR III ne vous permet toutefois pas de dépasser les vitesses autorisées. Veuillez à toujours conduire prudemment!

DESCRIPTION DU QUINTEZZ LOCATOR III

GÉNÉRALITÉS

Le LOCATOR III est un appareil **légal** et avancé qui vous donne des informations sur votre trajet et vous avertit pour des points à risques:

- Récepteur GPS de 3ème génération avec 20.000 emplacements de mémoire
- Récepteur GPS de 3ème génération (SiRFIII) avec antenne GPS intégrée
- Avertissements pour des points à risques et des cameras fixes par localisation GPS
- Décompte de la distance d'avertissement à partir de 600 et 300 mètres
- Logiciel pour mettre à jour la base de données (en Europe) inclus sur CD-Rom
- Les bases de données et les mises à jour de caméras fixes européennes à télécharger par Internet
- Possibilité d'ajouter des zones soi-même
- Indication de la vitesse réelle
- Avertissement verbal de dépassement de la vitesse. Vous pouvez entrer une vitesse maximum vous-même et dès que celle-ci soit atteinte, vous entendriez une alerte verbale.
- Choix entre différentes langues: français, anglais, néerlandais et espagnol
- Boussole DEL
- Volume réglable
- Indication de la durée du voyage
- Inclus:
 - Fiche allume-cigares
 - Adaptateur de 220 V
 - Câble USB
 - CD avec logiciel PC (La base de données peut être téléchargée gratuitement sur www.quintezz.com)

Pour télécharger la nouvelle base de données, veuillez consulter www.quintezz.com. Lisez aussi page 9 du manuel.



ÉLÉMENTS ET FONCTIONS

ILLUSTRATION I

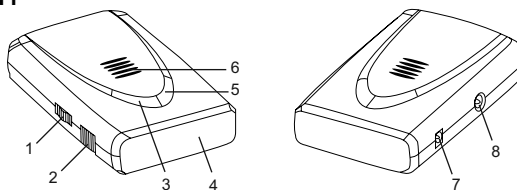
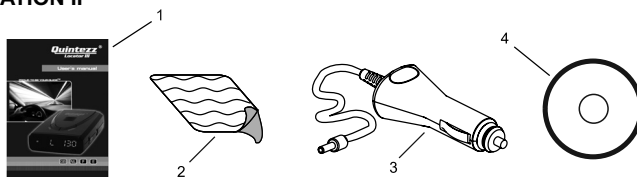


ILLUSTRATION II



VOIR ILLUSTRATION I

1. Power ON/OFF + roulette de réglage du volume:
 - Mettre en marche ou arrêter l'unité.
 - Régler le volume audio en mode conduite.
2. Port PC - USB:
 - Pour télécharger des données à partir de votre ordinateur.
3. Bouton MENU:
 - Pour accéder aux options du menu.
4. Ecran d'affichage
5. Bouton ADD/DEL:
 - Permet à l'utilisateur d'ajouter manuellement de nouvelles zones où les alertes seront déclenchées en mode conduite.
 - Permet à l'utilisateur de supprimer manuellement de nouvelles zones.
 - La préférence de l'utilisateur pour chaque option peut être déterminée en mode réglage.
6. Haut-parleur
7. CC 12V:
 - Adaptateur pour allume-cigares.
8. Port EXT
 - Connexion pour l'antenne externe. PAS applicable à l'installation du LOCATOR III.

ACCESSOIRES DANS LA BOÎTE

VOIR ILLUSTRATION II

1. Manuel (avec explication non-radar) + Addendum
2. Velcro
3. Fiche allume-cigares
4. CD avec logiciel PC

Pour télécharger la nouvelle base de données, veuillez consulter www.quintezz.com. Lisez aussi page 9 du manuel.



INSTALLATION DANS LA VOITURE

INSTALLATION

Important!

Les signaux GPS sont reçus grâce à l'antenne GPS intégrée (SIRF III = Adapté à tous les types de pare-brises, y compris les pare-brises dotés d'un film métallique).

L'unité peut être installée sur la bande Velcro. Afin de garantir une adhérence parfaite, veuillez vous assurer que les surfaces du LOCATOR III s'adaptent parfaitement au tableau de bord et qu'elles sont propres (résistantes aux graisses).

Veillez à ce que l'écran du LOCATOR III soit bien visible pour le conducteur et que vous installiez l'appareil horizontalement pour une réception optimale des satellites!

ALIMENTATION

Après avoir installé l'antenne GPS et le LOCATOR III, branchez le câble d'alimentation dans le 'DC12V' (7). Enlevez l'allume-cigare et insérez la prise dans ce contact.

UTILISATION DU LOCATOR III DANS LA VOITURE

ALLUMER ET AUTO-TEST AUTOMATIQUE

Une fois allumé, le LOCATOR III effectuera un **auto-test automatique**. Si vous entendez le message audio 'ATTACHEZ VOTRE CEINTURE DE SÉCURITÉ, QUINTEZZ AUTOTEST OK', cela signifie que le test a été réalisé avec succès. L'écran suivant apparaîtra:



RECHERCHER LES SATELLITES

Une fois que le auto-test automatique a été effectué, le LOCATOR III tentera de contacter les satellites GPS. L'écran affichera le message 'SRCH' (search – rechercher).



Attention!

La première fois que le LOCATOR III est allumé, il est possible que vous devez patienter quelques minutes avant qu'un lien avec les satellites sera établi. La prochaine fois, le lien sera fait en moins d'une minute.

Le LOCATOR III restera constamment connecté avec 4 à 12 satellites. Si la connexion est interrompue (par exemple lorsque vous passez dans un tunnel), l'écran passera en mode connexion, et affichera 'SRCH'.

Pour télécharger la nouvelle base de données, veuillez consulter www.quintezz.com. Lisez aussi page 9 du manuel.

RÉGLAGES DU LOCATOR III

MENU

Le bouton MENU se trouve sur la partie supérieure du LOCATOR III et est signalé par l'inscription «MENU». En pressant ce bouton, vous pourrez accéder au menu réglages qui vous propose les options suivantes:

1. Vitesse maximum
2. Activer/désactiver le son
3. Langue
4. Odomètre
5. Vitesse moyenne
6. Indication de la vitesse
7. Version du logiciel
8. Date de la base de données

Chaque sous-menu sera décrit dans les prochains chapitres.

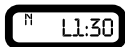
- Pour faire défiler le menu, pressez le bouton **MENU**.
- Pour valider une option, pressez le bouton **ADD/DEL**.

Si vous ne pressez aucun bouton dans les 5 secondes, l'unité quittera le menu.

1. VITESSE MAXIMUM

Ce sous-menu vous permet de fixer une vitesse maximum. Si vous dépassez cette vitesse maximum, une alerte de vitesse s'affiche, suivie d'un signal sonore.

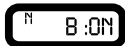
- Pressez le bouton MENU jusqu'à ce que l'écran suivant apparaisse.
- Pressez le bouton ADD/DEL pour fixer la vitesse maximum.

 N L1:30

2. ACTIVER/DÉSACTIVER LE SON

Ce sous-menu vous permet de désactiver partiellement le son.

- Pressez 2 fois le bouton MENU jusqu'à ce que l'écran suivant apparaisse.
- Pressez le bouton ADD/DEL pour activer ou désactiver le son.

 N B:ON

Attention:

Si vous avez sélectionné OFF, les sons suivants ne seront pas audibles:

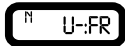
- Message de démarrage: Attachez votre ceinture de sécurité, Quintezz autotest OK.
- Alertes indiquant la présence de radars dans le cas où vous ne dépassez PAS la vitesse autorisée.

En tournant la roulette de volume, vous pouvez régler le volume.

3. LANGUE

Ce sous-menu vous permet de sélectionner la langue souhaitée.

- Pressez 3 fois le bouton MENU jusqu'à ce que l'écran suivant apparaisse.
- Pressez le bouton ADD/DEL pour sélectionner la langue souhaitée.

 N U:-FR

Pour télécharger la nouvelle base de données, veuillez consulter www.quintezz.com. Lisez aussi page 9 du manuel.

4. ODOMÈTRE

Ce sous-menu vous montre la distance parcourue à partir d'un moment sélectionné par l'utilisateur.

- Pressez 4 fois le bouton MENU, jusqu'à ce que l'écran suivant apparaisse.
- Pressez le bouton ADD/DEL pour réinitialiser l'odomètre.

N 14:40

5. VITESSE MOYENNE

Ce sous-menu montre la vitesse moyenne.

Lorsque vous aurez mis en marche l'unité, cet écran indiquera la vitesse moyenne de votre trajet. Dès que vous arrêterez l'unité, votre vitesse moyenne sera automatiquement réinitialisée.

N 8:00

6. INDICATION DE LA VITESSE

Dans ce sous-menu, vous pouvez choisir si votre vitesse soit indiquée en kilomètres/heure ou en miles/heure.

- Pressez 6 fois le bouton MENU, jusqu'à ce que l'écran suivant apparaisse.
- Pressez le bouton ADD/DEL afin de modifier l'indication de la vitesse.

N UN:00

IMPORTANT:

Si vous réglez votre LOCATOR III sur **UN:00**, votre vitesse sera indiquée en kilomètres/heure.

Si vous réglez votre LOCATOR III sur **UN:01**, votre vitesse sera indiquée en miles/heure.

7. VERSION DU LOGICIEL

Ce sous-menu vous indique la version actuelle du logiciel.

Pressez le bouton MENU 7 fois jusqu'à ce que la version du logiciel apparaisse sur l'écran.

N U0:01

8. DATE DE LA BASE DE DONNÉES

Ce sous-menu vous indique la date de la dernière mise à jour de la base de données (JJ:MM). Pressez le bouton MENU 8 fois pour consulter la date de la base de données.

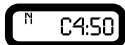
N 17:12

Pour télécharger la nouvelle base de données, veuillez consulter www.quintezz.com. Lisez aussi page 9 du manuel.



ÉCRANS D'AVERTISSEMENT POUR LE LOCATOR III

L'alerte suivante indique la présence d'un radar à une distance de 450 mètres de la position actuelle de votre véhicule.



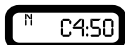
Pendant que vous conduisez, le LOCATOR III vous préviendra avec un avertissement sonore lorsque vous approchez une caméra, un site dangereux, une section de 'contrôle de la route' ou un site utilisateur.

Cette alarme sonore dépendra de vos réglages pour activer / désactiver le son. Si ce réglage a été éteint, vous entendrez seulement un avertissement en cas d'un excès de vitesse.

Le premier avertissement est donné à une distance de 500 mètres. Vous entendrez un second avertissement (CONDUIRE PRUDEMMENT) à une distance de 300 mètres.

CAMÉRA & CAMÉRA BIDIRECTIONNELLE

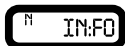
Cette alerte indique la présence d'une caméra ou d'une caméra bidirectionnelle à une distance de 450 mètres de la position actuelle de votre véhicule.



Lorsque vous vous trouvez à 500 mètres de la caméra, vous entendrez le message 'CAMÉRA' ou 'CAMÉRA BIDIRECTIONNELLE' et lorsque vous serez à 300 mètres de la caméra, le LOCATOR III vous délivrera le message suivant: 'CONDUIRE PRUDEMMENT'.

ZONE DANGEREUSE & ZONE DE CONTRÔLE

Cette alerte indique une zone dangereuse, une zone de contrôle ou la fin d'une zone de contrôle à une distance de 450 mètres de la position actuelle de votre véhicule. Veuillez alors vérifier votre vitesse et ralentir.



Lorsque vous vous trouvez à 500 mètres de la zone en question, vous entendrez les messages 'POINT DANGEREUX', 'CONTRÔLE DE LA ROUTE' ou 'FIN CONTRÔLE DE LA ROUTE' et lorsque vous serez à 300 mètres de cette zone, le LOCATOR III vous délivrera le message suivant: 'ATTENTION'.

Pour télécharger la nouvelle base de données, veuillez consulter www.quintezz.com. Lisez aussi page 9 du manuel.

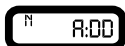


AJOUTER DES ZONES VOUS-MÊMES

L'utilisateur peut, tout en conduisant, ajouter et supprimer manuellement des zones de la mémoire du LOCATOR III. Ces zones sont appelées 'données utilisateurs'. 800 zones peuvent être sauvegardées dans la mémoire prévue à cet effet.

Comment ajouter une zone?

Si vous souhaitez ajouter manuellement une zone, pressez le bouton ADD/DEL lorsque vous passerez cette zone tout en conduisant. Le LOCATOR III confirmera la mémorisation de cette zone, comme l'écran suivant l'indique:

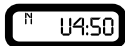


Comment supprimer une zone?

Si vous souhaitez supprimer une zone que vous avez ajoutée manuellement, pressez le bouton ADD/DEL lorsque vous passerez cette zone. Cette opération doit être effectuée lors du déclenchement de l'alerte visuelle et sonore signalant cette zone. La zone sera alors supprimée et le LOCATOR III confirmera la suppression de cette zone, comme l'écran suivant l'indique:



Lorsque vous vous trouverez à 500 mètres d'une zone utilisateur sauvegardée dans la mémoire de votre LOCATOR III, une alerte apparaîtra à l'écran et vous entendrez 'DING DONG' et 'ATTENTION'. Lorsque vous serez à 300 mètres de cette zone, le LOCATOR III émettra à nouveau le signal sonore 'DING DONG DING DONG'. L'alerte représentée ci-après indique la présence d'une zone d'alerte utilisateur à une distance de 450 mètres.



ALARME DE VITESSE

Il y a 2 types d'alarmes de vitesse qui afficheront l'écran précédent: 'warning limit speed alert' et 'system limit speed alert'. Au cas d'un avertissement 'warning limit speed alert', vous entendrez 'DING DING DING'. Au cas d'un avertissement 'system limit speed alert', vous entendrez 'TING TING TING' avec un ton aigu.



RÉGLAGES PAR DÉFAUT

- A. Vitesse maximum: 130 km/h
- B. Son: ON
- C. Langue: Anglais
- D. Indication de la vitesse: Km/h

Pour télécharger la nouvelle base de données, veuillez consulter www.quintezz.com. Lisez aussi page 9 du manuel.

TÉLÉCHARGER ET METTRE À JOUR LES RADARS

INTRODUCTION

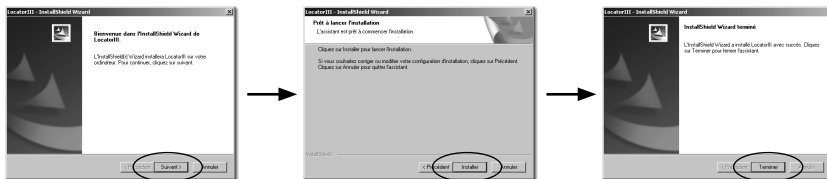
Le CD-Rom inclus contient le logiciel qui le rend possible de télécharger les locations des radars (et des points à risques) à travers du site web Quintezz (www.quintezz.com) et de les mettre à jour régulièrement ! D'abord il faut installer ce logiciel sur votre ordinateur, ensuite il faut connecter le LOCATOR III à l'ordinateur avec le câble USB inclus et enfin il faut télécharger la base de données du site web Quintezz dans votre LOCATOR III.

Les étapes suivants montrent en détail comment il faut procéder afin de télécharger les locations des radars et des points à risques dans votre LOCATOR III !

ÉTAPE 1: INSTALLATION DU LOGICIEL QUINTEZZ

1. Insérez le CD dans le lecteur.
2. Choisissez la langue et cliquez sur « Next ».
3. Cliquez sur « Suivant » → « Installer » → « Terminer ».

LocatorIII - InstallShield Wizard



4. Une fois le logiciel installé, une icône « Quintezz Locator III Easy update » s'installe automatiquement sur le bureau (desktop) de votre ordinateur. →



ÉTAPE 2: LANCEMENT DU TÉLÉCHARGEMENT DE LA MISE À JOUR DES RADARS

1. Cliquez sur l'icône « Quintezz Locator III Easy update », créée pendant l'installation du logiciel (voir étape 1).
2. Allez sur le site www.quintezz.fr avec Internet Explorer^(*).
3. Cliquez sur « Téléchargement ».
4. Cliquez sur « Accepter » pour accepter la déclaration juridique de Quintezz.
5. Dans la colonne « Locator III / Drive Control », cochez les bases de données voulues. →
6. Pour confirmer votre choix cliquez sur « Télécharger ».
7. Enregistrez le fichier « locator3_drivecontrol.mdb » de préférence sur votre bureau (desktop).
8. Patientez jusqu'à l'apparition du message « Mise à jour terminée ». Puis cliquez sur « Fermer ».



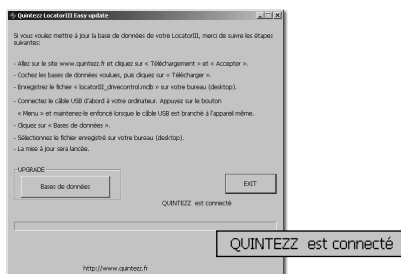
(*) Évitez Firefox, Safari, etc.

Pour télécharger la nouvelle base de données, veuillez consulter www.quintezz.com. Lisez aussi page 9 du manuel.

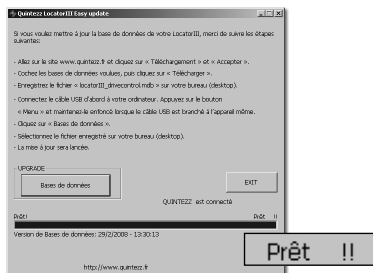
ÉTAPE 3: MISE À JOUR DE VOTRE QUINTEZZ LOCATOR III

1. Fermez le site www.quintezz.fr.
2. Branchez le câble USB d'abord à votre ordinateur.
3. Ensuite prenez votre LOCATOR III et appuyez sur la touche « MENU ». Il est important de maintenir cette touche enfoncée lorsque vous branchez l'autre extrémité du cordon USB à votre LOCATOR III. Si cette procédure est bien exécutée, vous verrez « [dL] » s'afficher sur l'écran de votre LOCATOR III. Si la touche « MENU » n'est pas maintenue enfoncée lors de la connexion entre le cordon USB et le LOCATOR III, la mise à jour ne pourra pas être établie. Il faudra alors recommencer la troisième étape.

Quintezz LocatorIII Easy update



4. Cliquez sur « Base de données » et sélectionnez le fichier « locator3_drivecontrol.mdb » sur votre bureau. Puis cliquez sur « OK » quand la version de base de données s'affiche. Maintenant le logiciel télécharge la base de données dans votre LOCATOR III. **!!! Ne débranchez pas le LOCATOR III avant que le logiciel indique « Prêt » !!!**



5. Cliquez sur « Exit ».
6. Le LOCATOR III est maintenant mis à jour et prêt à être utilisé!

Pour télécharger la nouvelle base de données, veuillez consulter www.quintezz.com. Lisez aussi page 9 du manuel.



ENTRETIEN, INDICATIONS ET CONSEILS

REEMPLACER LE FUSIBLE

Dans le chargeur allume-cigare du LOCATOR III se trouve un fusible. Si vous dévissez le bouchon à vis du chargeur allume-cigare, vous pouvez remplacer le fusible. Le fusible doit toujours être remplacé par un modèle identique.

L'ENVIRONNEMENT

Le LOCATOR III est un système GPS très avancé, composé de pièces de haute qualité. Il faut éviter des températures extrêmement basses et hautes, de forts chocs etc. Le LOCATOR III ne peut pas être exposé à la lumière solaire directe.

VOL

Les appareils Quintezz sont également intéressants pour des personnes moins sincères. Afin de prévenir un vol, nous vous conseillons de ne pas laisser abandonné le LOCATOR III dans votre voiture.

GARANTIE

Quintezz est une marque déposée de TE-Group NV.

La marque de Quintezz est synonyme de produits de qualité supérieure et d'un service après-vente excellent. C'est la raison pour laquelle Quintezz garantit ce produit contre tout défaut de matériel ou de fabrication pour une période de **trois (3) ans** à compter de la date d'achat initiale.

Les conditions de cette garantie et l'étendue de la responsabilité de Quintezz en vertu de cette garantie sont les suivantes:

- Cette garantie ne s'applique qu'à l'acheteur original du produit et n'est pas transférable à aucun autre acheteur subséquent.
- Pendant la période de la garantie, la seule responsabilité de Quintezz sera de réparer ou de remplacer, à son choix, toute pièce défectueuse du produit si ce sera nécessaire à cause d'un mauvais fonctionnement ou d'une panne quelconque, malgré un usage normal et des conditions normales. Les frais de la réparation et/ou des pièces ne seront pas à la charge du client.
- Il vous faut envoyer le produit à un centre de service autorisé dans son emballage original et complet, transport prépayé. Quintezz n'assumera aucune responsabilité pour des pertes ou des dommages pendant le transport.
- Si ce produit doit être réparé ou remplacé durant la période de la garantie, il doit être accompagné de (a) un preuve d'achat (p.e. contrat de vente daté); (b) une spécification écrite du (des) défaut(s); (c) l'adresse de l'expéditeur et un numéro de téléphone.
- Cette garantie ne s'applique pas et est annulée dans les cas suivants:
 - (a) Produits qui ont été soumis à réparation non autorisée, installation incorrecte, entretien inadéquat, modifications non autorisées ou tous autres actes qui ne sont pas la faute de Quintezz;
 - (b) Produits qui ont été soumis à mauvaise utilisation, abus, négligence, mauvais traitement et stockage, accident ou dommages physiques;
 - (c) Produits qui ont été exposés à feu, eau, humidité excessive, sable, saleté, changements de température extrêmes ou toutes autres conditions indépendantes

Pour télécharger la nouvelle base de données, veuillez consulter www.quintezz.com. Lisez aussi page 9 du manuel.



du contrôle de Quintezz; (d) Produits qui ont été utilisés avec des accessoires non approuvés par Quintezz; (e) Produits dont le numéro de série a été modifié, rendu illisible ou enlevé; (f) Produits qui ont été ouverts, changés, réparés ou modifiés par un centre de service non autorisé.

- Exclus de toute garantie sont des produits consommables nécessitant un remplacement résultant d'une usure ou d'un bris normal, tels que des batteries, des oreillettes, des couvertures décoratives et d'autres accessoires, des problèmes avec votre PC ou l'Internet, des endommagements à la voiture et des contraventions.
- Cette garantie vous procure des droits spécifiques, et vous pourriez avoir d'autres droits qui varient d'un pays à l'autre.



Pour télécharger la nouvelle base de données, veuillez consulter www.quintezz.com. Lisez aussi page 9 du manuel.

