

# Quintezz® SC80 720p Sportscamera

## USER'S MANUAL

GB NL FR D



### DECLARATION OF CONFORMITY

We, the undersigned

Company:	TE-GROUP nv
Address:	Kapelsestraat 61, 2950 Kapellen - BELGIUM

declare, that the following equipment:

Product Name:	QUINTEZZ SC80
Product Type:	720p Sports Camera



Complies with the essential requirements, which are specified in the directive 2014/30/EU on the approximation of the laws on the Member States relating to electromagnetic compatibility.

This product has been tested against following standards and specifications, applying versions valid on April 2016:

EN 55022:2010  
EN 55024:2010  
EN 61000-4-2  
EN 61000-4-3

-----Manua/720p Sportscam/04-16/V01-----  
Copyright©Quintezz

### PACKAGE CONTENTS



- Flat Surface Mount: mount your camera (with tape) onto a flat surface such as: snowboard, skateboard, ...
- Curved Surface Mount: mount your camera (with tape) onto a curved surface such as: helmets, ...
- Bike/Pole Mount
- Fixation tool: to be used in combination with A or B
- 90° Side Mount: use your camera in a 90° angle
- Screw Thread Mount
- Velcro Straps
- Strap Mounts: to be used in combination with A or B
- Battery
- Micro USB Cable: for charging and data transfer
- Extra tape: for A or B

### ILLUSTRATIONS

Illustration 1

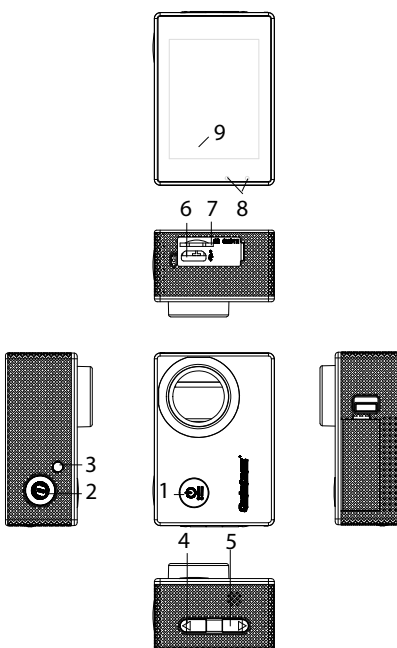


Illustration 2

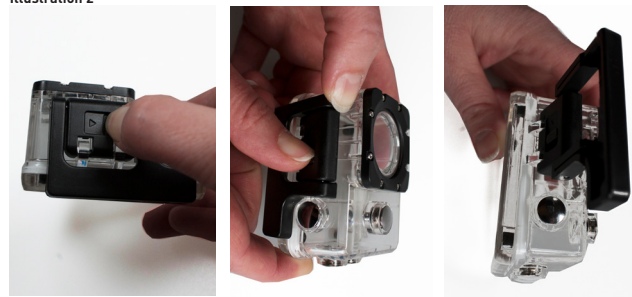


Illustration 3



## 1. INTRODUCTION

Congratulations with your purchase. Please read all the instructions carefully before using the device for the first time.

## 2. ILLUSTRATIONS – PARTS & ACCESSORIES *[see illustration 1]*

- ON / OFF / MODE-button
- Q-Button
- Led indication
- UP: menu control
- DOWN: menu control
- Micro SD slot
- Micro USB slot
- Led indication
- Screen

## 3. BEFORE STARTING:

- Battery
  - Place the battery  
Slide the button on the bottom of the camera until the cover plate can be taken out. Remove the cover plate, insert the battery correctly and close the cover plate again.
  - Charging the battery  
Insert the USB-cable in the USB-slot (7) of the Sportscam. Insert the other end of the USB-cable into your computer or any USB-charging device. When inserted into your computer the MSDC mode will be active.

The red and blue LED-indications (3, 8) will light up when the device is starting to charge. The blue LED-indication (8) will go out when the battery is fully charged (max 2.5 hours)

- Waterproof housing *[see illustration 2]*  
To open the waterproof housing, slide the clip and push away the closing mechanism.  
NOTE: Muffled sound is inevitable when using the camera with the waterproof case

- Mounting the camera on the mounts *[see illustration 2]*  
Place the camera on the screw of the mount. Tilt and aim the camera to the preferred point and tighten the screw.  
NOTE: we strongly suggest you to attach the mounts 24h in advance at normal room temperature for the tape to properly attach

## 4. GETTING STARTED!

- Placing an SD-card  
Insert a micro SD-card (optionally available on [www.quintezz.com](http://www.quintezz.com)) into the micro SD-slot (6) before using the Sportscam. Place the card into the SD-slot (6) and carefully push with your nail until it 'clicks' in place. (To remove the micro SD-card, press the SD-card carefully until it pops out).  
Note: The capacity of the micro SD-card cannot be higher than 32 GB and the SD-card has to be class 10 or higher.  
We recommend you to format the SD-card before its first use using your computer or in the settings-menu of your camera. (Keep pushing the Q-button until the settings are visible. Press the Q-button again to go to the settings and choose Format)

- ON/OFF  
**Turning the device ON:** Keep the ON/OFF button (1) pushed in until the red LED-indication (3) lights up.  
**Turning the device OFF:** Keep the ON/OFF button (1) pushed in until the red LED-indication (3) goes out

- Changing the settings
  - Turn the device on.
  - Keep the Q-button pushed in to go to the menu when the device is in the recording-mode.
  - Press the Q-button (2) until you have the desired settings menu. Use the UP & DOWN buttons to select a setting.
  - After selecting the desired setting, press the Q-button (2) to confirm and change the setting to your preference. To confirm your choice, press the Q-button (2)
  - Press the ON / OFF button (1) to exit the menu.

- Basic Controls (Photo – Video)

NOTE: The different mode are not available when the MSDC-mode is active.

### VIDEO-RECORDING MODE

When starting up the Quintezz Sportscam 720p, the Video-Recording mode is active as default. In the upper-left corner of your screen (9) you will see a purple video-camera icon.

To change between operating mode, shortly press the ON/OFF button. To start recording, press the Q-button (2). To stop recording, press the Q-button (2) again.

Looprecording (when active): while recording, the device will save every 1, 3 or 5 minutes in separate files. When the SD-card is full, the oldest files will be deleted automatically.

### DASHCAM MODE:

- When the Quintezz Sportscam 720p is connected to the power outlet of your car, it will start recording as soon as the engine is started. It will stop recording when the car has stopped.
- When the Quintezz Sportscam 720p is not connected to the power outlet of your car, you can turn the device on manually by pressing the ON/OFF button (1) and pressing the Q-button (2) to start recording. The device will automatically go to the Video-recording mode. Press the Q-button (2) again to stop recording.

## GB

- Loop-recording: while recording, the device will save every 1, 3 or 5 minutes in separate files. When the SD-card is full, the oldest files will be deleted automatically.

Note: When you connect the device to the Quintezz 12/24V DUO USB car charger (optionally available on [www.quintezz.com](http://www.quintezz.com)), the camera will turn on automatically and will start recording in selectable sections (changeable in settings) and will rotate the image 180° to improve the dashcam-use. These actions will only be executed when the camera is connected with the Quintezz 12/24V DUO USB car charger (optionally available on [www.quintezz.com](http://www.quintezz.com)).

### PICTURE MODE

In the upper left corner of the screen (9) you will see a photo-camera icon. Press the Q-button (2) to take a picture.

### PLAYBACK MODE

In the upper left corner of the screen (9) you will see a play icon.

- By using the arrow-buttons (4-5) you can scroll your video's and images.
- Press the Q-button (2) to start playback
- Press the Q-button (2) if you want to interrupt the playback
- Keep pressing the Q-button (2) to go back to the beginning of the recording.

### PC MODE (MSDC)

By using the included USB-cable you can connect the Quintezz Sportscam 720p to your computer to back-up your files or to view your recordings on your computer.

no specific drivers are required to use the Quintezz Sportscam 720p on your PC. These will be installed automatically by Windows and are foreseen in the operating system\*. To connect the device:

- Make sure the battery is charged
- Only use the included USB-cable that is in the packaging.
- Turn the camera ON
- Connect the USB-cable on one side with the camera and the other side with your PC.
- The driver will automatically install. Under "My Computer" a new device will be registered and usable like a storage device. (Another possibility is a window appearing showing directly the content of your device).
- You can now see your files, watch them on Windows Media Player or Apple QuickTime.

### Note:

- You can also retrieve the SD-card from your camera and insert it into your computer by using an adapter or an SD-card reader. This is much faster and more efficient in use.
  - If there is a conflict in installation, if the camera is not detected or correctly installed, you can download the drivers on [www.quintezz.com](http://www.quintezz.com)
- Software updates  
Quintezz keeps improving its products and releases on regular base updates for software. Check [www.quintezz.com](http://www.quintezz.com) and click "Support" to verify if a software update is available for your Quintezz Sportscamera.

### 5. RESET

When the device is not functioning momentarily, you can reset the Sportscam. Remove the battery, wait 1 minute and replace the battery. Attention: by removing the battery or resetting the camera, your last selected preferences (date, time, ...) will be deleted.

### 6. GUIDELINES AND SPECIFICATIONS

- Please consult the guidelines/laws of your country regarding the legal use of this product.
- Windows: XP, Vista, 7 and Mac: 10.4 or higher
- Working temperature: -5° -40°C
- Humidity: 10% -80%

### TIPS!:

- Do not use the device without the waterproof housing when it rains or when the camera might get wet.
- Make sure there is enough light present to make clear shots. Do not aim the camera directly at the sun or any other strong source of light. This might damage the optic parts of your camera.
- Make sure the product is not being used in a very dusty environment. This could damage the lens or other parts.
- This product cannot be disposed with the regular household waste. Instead, you are responsible for disposing your used equipment at a recycling-point for recycling electronic devices.

### 7. SUPPORT

For all questions regarding the product, please contact [support@quintezz.com](mailto:support@quintezz.com).

### 8. GUARANTEE

Copyright © Quintezz. Quintezz is a registered trademark of TE-Group NV. The Quintezz brand stands for superior product quality and outstanding customer service. That is why Quintezz warrants this product against all defects in material and workmanship for a period of two (2) years from the date of original purchase of the product. The conditions of this guarantee and the extent of responsibility of Quintezz under this guarantee can be downloaded from our website: [www.quintezz.com](http://www.quintezz.com).

## NL

### 1. INLEIDING

Gefeliciteerd met uw aankoop. Gelieve alle instructies aandachtig te lezen voordat u het apparaat gebruikt.

### 2. ONDERDELEN & ACCESSOIRES *[zie illustratie 1]*

- Aan/Uit / Mode-toets
- Q-toets
- Led indicator
- Pijltje omhoog: bediening menu
- Pijltje omlaag: bediening menu
- Micro SD slot
- Micro USB aansluiting
- Led indicator
- Scherm

### 3. VOOR JE START

- Batterij
  - Plaats de batterij  
Schuif het knopje onderaan de camera totdat het afdeklepplaatje loskomt. Verwijder het afdeklepplaatje, voeg de batterij correct in en sluit af met het afdeklepplaatje weer vast te klikken.
  - Batterij laden  
Plaats de USB-kabel in de USB-poort (7) van de Sportscam. Plaats het andere uiteinde van de USB-kabel in uw computer of USB-oplaadapparaat. Bij plaatsing in je computer zal de MSDC modus actief zijn.  
  
De rode en blauwe LED-indicatoren (3, 8) op de Sportscam zullen oplichten wanneer het toestel begint met opladen. De Blauwe LED-indicator (8) gaat uit als de batterij volledig opgeladen is (max. 2.5 uur ).
- Waterproof behuizing *[zie illustratie 2]*  
Om de waterproof behuizing te openen verschuif je het klepje en duw je het sluitmechanisme weg van de behuizing.  
Opmerking: Gedempt geluid is onvermijdelijk wanneer je de camera met de waterdichte behuizing gebruikt
- De camera monteren op de meegeleverde mounts *[zie illustratie 3]*  
Plaats de camera op de schroef van de mount. Tilt en richt de camera naar het gewenste punt en maak de schroef vast.  
Opmerking: we raden u ten zeerste aan om de mounts 24u op voorhand bij kamertemperatuur te bevestigen zodat de tape zich goed kan vastzetten.

### 4. AAN DE SLAG!

- Plaats SD-kaart  
Plaats een micro SD-kaart (optioneel verkrijgbaar via [www.quintezz.com](http://www.quintezz.com)) in de micro SD-kaart sleuf (6) alvorens de Sportscam te gebruiken. Plaats de kaart in de micro SD-kaart sleuf (6) en druk voorzichtig met uw nagel zodat deze als het ware "vastklikt". (Om de micro SD-kaart te verwijderen: druk voorzichtig opnieuw met je vingernagel op de kaart, zodat deze naar boven "springt")  
Opmerking : De capaciteit van de micro SD-kaart mag niet hoger zijn dan 32 GB en de SD-kaart moet van klasse 10 of hoger zijn.  
Het is aangeraden om de SD-kaart voor het eerste gebruik te formatteren via je computer of via het menu van de camera (Houd de Q-toets ingedrukt tot de menu instellingen zichtbaar zijn, druk vervolgens nogmaals op de Q-toets om naar de instellingen te gaan en kies formatteren)

- Aan/uitzetten  
**Aanschakelen:** Houd de AAN/UIT-knop (1) ingedrukt tot de rode LED-indicator (3) oplicht.  
**Uitschakelen:** Houd de AAN/UIT-knop (1) gedurende 3 sec. ingedrukt totdat de rode LED-indicator (3) uitgaat.

- Instellingen wijzigen
  - Schakel het toestel in.
  - Houdt de Q-toets (2) ingedrukt om in het menu te gaan wanneer het apparaat in de opnamemode staat.
  - Druk op Q-toets (2) tot u het gewenste tabblad kunt selecteren. Druk op de pijltjestoetsen (4-5) om een instelling te selecteren.
  - Klik na de selectie op Q-toets (2) om te bevestigen, u kan nu de instelling wijzigen naar uw voorkeur. Om uw keuze te bevestigen druk je op de Q-toets (2).
  - Druk op de Aan / uit knop (1) om het menu te verlaten.

- Basiswerking (foto – film)

LET OP! De opnamemodi zijn niet te besturen als de MSDC-modus actief is.

### VIDEO-OPNAMEMODUS

Bij het opstarten van de Quintezz Sportscam 720p bevind het toestel zich in de Video-opnamemodus. In de linkerbovenhoek van het display wordt een paars videocamera-pictogram weergegeven.

Om de opnamemodus te wijzigen, druk je kort op de Aan / Uit toets. Om te starten met opnemen druk je op de Q-toets (2). Om te stoppen met opnemen, druk je weer op de Q-toets (2).

Loop-opname (indien geactiveerd): tijdens het opnemen slaat het apparaat ieder videbestand elke 1, 3 of 5 minuten automatisch op. Wanneer de SD-kaart vol is, wist het toestel het oudste videbestand automatisch.

### DASHCAM MODUS:

- Wanneer de Quintezz Sportscam 720p op de voeding van uw auto is aangesloten, begint hij videobeelden op te nemen zodra de motor van de auto wordt opgestart. Hij stopt met opnemen zodra de auto wordt uitgezet.
- Wanneer de Quintezz Sportscam 720p niet op de voeding van uw auto is aangesloten, moet u op de knop Aan/uit toets (1) en daarna op de Q-toets (2) drukken om beelden te beginnen op te nemen. Het toestel staat automatisch in de video-opnamemodus. Druk nog eens op de Q-toets (2) als u de opname wilt stoppen en de bestanden automatisch wilt opslaan.

Opmerking: Wanneer je het toestel aansluit op de Quintezz 12/24V DUO USB car charger (optioneel te verkrijgen op [www.quintezz.com](http://www.quintezz.com)), zal de camera automatisch aanschakelen en beginnen opnemen in selecteerbare secties (veranderbaar in de instellingen) en zal het beeld 180° draaien om dashcamervaring te verbeteren. Deze acties zullen enkel uitgevoerd worden wanneer u het toestel verbindt met de Quintezz 12/24V DUO USB car charger (optioneel te verkrijgen op [www.quintezz.com](http://www.quintezz.com)).

### FOTOMODUS

In de linkerbovenhoek van het display wordt een fotocamerapictogram weergegeven. Druk op de Q-toets (2) om een foto te nemen.

### AFSPEELMODUS

In de linkerbovenhoek van het display wordt een afspeelpictogram weergegeven.

- M.b.v de pijltjestoetsen (4-5) kunt u doorheen de opnamen scrollen.
- Druk op de Q-toets (2) om met het afspeelen te beginnen.
- Druk op de Q-toets (2) als u de opname tijdelijk wilt onderbreken
- Houdt de Q-toets (2) ingedrukt om terug naar het begin van de opname te gaan.

### PC MODUS (MSDC)

U kunt de Quintezz Sportscam 720p met behulp van de meegeleverde USB-kabel op uw PC aansluiten. Hiermee kunt u een back-up maken of kunt u bestanden op uw PC afspeelen.  
Om de Quintezz Sportscam 720p op uw PC te gebruiken zijn er geen drivers nodig aangezien deze door Windows zelf geïnstalleerd en voorzien zijn in het Windows pakket\*. U moet de QUINTEZZ SPORTSCAM 720P als volgt aansluiten:

- Zorg dat de batterij geladen is.
- Maak enkel gebruik van de MEEGELIVERDE USB kabel, die in de verpakking zit.
- Zet de camera AAN.
- Verbind vervolgens de USB kabel met de camera en dan pas met de PC.
- De driver zal zichzelf nu installeren en onder "Deze computer" op uw bureaublad zal dan een nieuwe (harde)-schijf aangemaakt zijn en te zien zijn (het kan ook zijn dat er automatisch een venster geopend wordt waarin u kan aangeven hoe u de bestanden wilt bekijken).
- U kunt dan de bestanden zien in een map en deze dubbelklikken om de video te laten afspelen door de standaard Windows Media Player of Apple Quicktime (kunt u eventueel zelf selecteren).

### Opmerking:

- U kunt ook de SD-kaart uit de Quintezz Sportscam 720p halen en deze in een (ingebouwde) SD-kaart lezer plaatsen van uw PC of een losse SD-kaartlezer gebruiken indien u deze zou hebben. Dit gaat sneller en is gemakkelijker in gebruik.
- Indien er wel een conflict zou zijn, de camera niet herkend of correct geïnstalleerd wordt, kunt u de USB drivers downloaden via [www.quintezz.com](http://www.quintezz.com).

- Software updates  
Quintezz blijft haar producten verbeteren en brengt daarom op regelmatige basis een product-software update. Controleer [www.quintezz.com](http://www.quintezz.com) en klik op "Support" om te kijken of er een software-update beschikbaar is voor uw Quintezz Sportscamera.

### 5. RESET

Wanneer het apparaat even niet functioneert dient u het te resetten. Verwijder de batterij, wacht 1 minuut en plaats de batterij opnieuw. Opgelet: bij het verwijderen van de batterij of het resetten van de camera zullen de laatste instellingen (datum, tijd, ...) gewist worden.

### 6. RICHTLIJNEN EN SPECIFICATIES

- Gelieve de richtlijnen/wetten in uw land na te gaan betreft het legale gebruik van dit product.
- Windows: XP, Vista, 7 en Mac: 10.4 of hoger
- Bedrijfstemperatuur: -5 ° ~ 40 ° C
- Luchtvochtigheid : 10 % - 80 %

### TIPS!:

- Gebruik het product niet zonder de waterdichte behuizing wanneer het regent of nat kan worden.
- Zorg ervoor dat er voldoende verlichting aanwezig is om duidelijke opnames te maken. Richt de camera niet rechtstreeks naar de zon of een andere sterke lichtbron om optische onderdelen van de camera niet te beschadigen.
- Zorg ervoor dat het product niet wordt gebruikt in zeer stoffige gebieden, die schade aan de lens of aan andere onderdelen kan veroorzaken .
- Dit product mag niet weggegooid worden bij het normale huishoudelijke afval. In plaats daarvan bent u ervoor verantwoordelijk uw niet langer bruikbare apparatuur af te voeren naar een daartoe aangewezen inzamelpunt voor recycling van elektrische en elektronische apparatuur.

### 7. SUPPORT

Voor alle vragen in verband met het product kunt u contact opnemen met [support@quintezz.com](mailto:support@quintezz.com).

### 8. GARANTIE

Copyright©Quintezz. Quintezz is een gedeponeerde handelsmerk van TE-Group NV. Het Quintezz merk staat voor superieure productkwaliteit en uitstekende dienstverlening aan de klant. Dat is de reden waarom Quintezz voor dit product een garantie van **twee (2) jaar**, vanaf de originele aankoop van het product, biedt tegen alle materiaal- en verwerkingsfouten. De voorwaarden van deze garantie en de reikwijdte van de aansprakelijkheid van Quintezz in het kader van deze garantie kunnen van onze website [www.quintezz.com](http://www.quintezz.com) worden gedownload.

## 1. INTRODUCTION

Félicitations avec votre achat! Veuillez lire attentivement les instructions avant d'utiliser l'appareil.

### 2. ILLUSTRATIONS – PIÈCES & ACCESSOIRES *[voir illustration 1]*

- Marche / Arrêt - touche
- Q-touche
- Indicateur LED
- Flèche vers le haut: menu de commande
- Flèche vers le bas: menu de commande
- Fente Micro SD
- Connexion Micro USB
- Indicateur LED
- Écran

## 3. AVANT DE COMMENCER:

- A. Batterie
- Insérer la batterie
    - Appuyez sur le bouton au bas de l'appareil jusqu'à ce que le couvercle se détache. Retirez le couvercle, insérez correctement la batterie et fermez le couvercle.
  - Charge de la batterie
    - Insérez le câble USB dans le port USB (7) du Sportscam. Placez l'autre extrémité du câble USB dans votre ordinateur ou chargeur USB. Lorsqu'elle est insérée dans votre ordinateur le mode MSDC sera actif.

- Les indicateurs LED rouge et bleu (3, 8) s'allument lorsque le dispositif commence à charger. L'indicateur LED (8) bleu s'éteint lorsque la batterie est entièrement chargée (max 2,5 heures)

- B. Boîtier étanche *[voir illustration 2]*
- Pour ouvrir le boîtier étanche vous faites glisser le couvercle, en poussant le mécanisme de verrouillage loin du boîtier. Opmerking: Gedempt geluid is onvermijdelijk wanneer je de camera met de waterdichte behuizing gebruikt

- C. Montage sur les supports *[voir illustration 3]*
- Placez l'appareil sur la vis de montage. Inclinez et pointez la caméra au point désiré et sécure la vis.
- Remarque: nous vous encourageons fortement à attacher les supports 24h à l'avance, à la température ambiante, que les bandes peuvent se fixer bien

## 4. MISE EN ROUTE!

- A. Insérer carte SD
- Insérez une carte micro SD (disponible via [www.quintezz.com](http://www.quintezz.com)) dans la fente de carte micro SD (6) avant d'utiliser le Sportscam. Insérez la carte dans la fente et appuyez doucement avec l'ongle jusqu'à ce que vous entendiez un « clic ». (Pour retirer la carte Micro SD, poussez doucement avec votre ongle afin que la carte « saute » vers le haut) Note : La capacité de la carte micro SD ne peut pas être supérieure à 32 GB et la carte devrait être de la classe 10 ou supérieur. Il est recommandé de formater la carte SD pour la première fois par l'intermédiaire de votre ordinateur ou via le menu de la caméra. (Maintenez la touche Q jusqu'à ce que les paramètres du menu sont visibles, puis appuyez sur la touche Q pour accéder aux paramètres et sélectionnez Format)

- B. MARCHE / ARRET
- Alumer:** Tenez la MARCHE/ARRET-bouton (1) enfoncé jusqu'à ce que l'indication LED (3) allume rouge.
**Eteindre:** Tenez la MARCHE/ARRÊT-bouton (2) enfoncé pendant 3 secondes, l'indication LED (3) rouge s'éteint aussi.

- C. Modifier les paramètres
- Allumez l'appareil
  - Maintenez la Q-touche (2) enfoncée pour accéder au menu lorsque l'appareil est en mode d'enregistrement.
  - Appuyez sur la Q-touche (2) jusqu'à ce que vous pouvez sélectionner l'onglet souhaité. Appuyez sur les touches fléchées (4-5) pour sélectionner un réglage.
  - Après avoir sélectionné, appuyez la Q-touche pour confirmer. Vous pouvez maintenant modifier le réglage de vos préférences. Pour confirmer votre choix, appuyez sur la Q-touche (2)
  - Pour quitter le menu, appuyez sur le MARCHE/ARRÊT-bouton (1)

- D. Fonctionnement (Photo – film)

ATTENTION:
Les modes d'enregistrement ne sont pas opérables à partir du mode MSDC.

### MODE VIDEO

Lors du démarrage du Quintezz Sportscam 720p, l'appareil est en mode d'enregistrement vidéo. Dans le coin supérieur gauche de l'écran, une icône de la caméra est visible.

Pour changer le mode, appuyez sur le MARCHE/ARRET-bouton (1). Pour commencer l'enregistrement, appuyez sur la Q-touche (2). Pour arrêter appuyez de nouveau sur la Q-touche (2).

Enregistrement en boucle (quand activé) : Le dispositif sauvegarde automatiquement chaque fichier vidéo toutes les 2, 5 ou 10 minutes. Lorsque la carte SD est pleine, votre appareil supprime automatiquement les vidéos les plus anciennes.

### MODE DASHCAM:

- Lorsque le Quintezz Sportscam 720p est connecté à l'alimentation de votre voiture, il commence l'enregistrement vidéo lorsque le moteur est démarré. Il arrête l'enregistrement lorsque la voiture est à l'arrêt.
- Lorsque le Quintezz Sportscam 720p n'est pas connecté à la puissance de votre voiture, appuyez sur le MARCHE/ARRÊT-bouton (1), puis appuyez sur la Q-touche (2) pour démarrer l'enregistrement. L'appareil se trouve en mode Vidéo. Appuyez à nouveau sur la Q-touche (2) pour arrêter l'enregistrement.

- Enregistrement en boucle : Le dispositif sauvegarde automatiquement chaque fichier vidéo toutes les 2, 5 ou 10 minutes. Lorsque la carte SD est pleine, votre appareil supprime automatiquement les vidéos les plus anciennes.

Attention : Lorsque vous connectez l'appareil au Quintezz 12/24V DUO USB Car Charger (disponible en option sur [www.quintezz.com](http://www.quintezz.com)), l'appareil se met automatiquement en marche et commence l'enregistrement en sections sélectionnables (modifiable dans les paramètres) et l'image tournera 180° pour améliorer l'utilisation. Ces actions seront réalisées que lorsque vous connectez l'appareil avec le Quintezz 12/24V DUO USB Car Charger (disponible en option sur [www.quintezz.com](http://www.quintezz.com)).

### MODE PHOTO

Dans le coin supérieur gauche de l'écran, une icône de la camera s'affiche. Appuyez sur la Q-touche (2) pour prendre un photo.

### MODE LECTURE

Dans le coin supérieur gauche de l'écran, une icône de lecture s'affiche.

- En utilisant les touches fléchées (4-5), vous pouvez faire défiler les images
- Appuyez sur la Q-touche (2) pour lancer la lecture
- Appuyez sur la Q-touche (2) pour interrompre la lecture temporairement
- Maintenez la Q-touche (2) enfoncée pour revenir au début de la lecture

### MODE PC (MSDC)

Vous pouvez connecter le Quintezz Sportscam 720p en utilisant le **câble USB fourni à votre PC**. Cette action vous permet de lire et sauvegarder les fichiers sur votre PC.

Pour utiliser le Quintezz Sportscam 720p sur votre ordinateur, il n'y a pas des pilotes nécessaires car ils sont installé par Windows lui-même et sont fournis dans le package Windows\*. Vous pouvez connecter votre appareil comme suite:

- Assurez-vous que la batterie est chargée
- Utilisez uniquement le câble USB fourni, qui est inclus dans le paquet
- Allumez l'appareil
- Branchez le câble USB à l'appareil et puis sur le PC
- Le pilote va s'installer automatiquement sur votre ordinateur. Dans « Mon ordinateur » vous pouvez retrouver un nouveau disque (dur) pour voir les fichiers. (C'est aussi possible qu'une fenêtre s'ouvre pour afficher les fichiers)
- Vous pouvez voir les fichier dans un dossier, cliquez 2x pour commencer à jouer avec Windows Media Player ou Apple Quicktime

### Remarque :

- Vous pouvez également retirer la carte SD de la Quintezz Sportscam 720p et le placer dans un lecteur de carte SD sur votre ordinateur. Ceci est plus rapide et plus facile à utiliser.
- Si'l y aurait un conflit, l'appareil n'est pas reconnu ou correctement installé, vous pouvez télécharger les pilotes de [www.quintezz.com](http://www.quintezz.com)

- E. Mises à jour du logiciel
- Quintezz continue à améliorer ses produits, donc sur une base régulière des mises à jour du logiciel du produit seront lancées. Vérifiez [www.quintezz.com](http://www.quintezz.com) et cliquez sur « Support » pour voir si une mise à jour est disponible pour votre appareil.

## 5. RÉINITIALISER

Lorsque les fonctions de l'appareil ne marchent plus, vous pouvez réinitialiser le produit. Retirez la batterie, attendez 1 minute et remettez la batterie.

Remarque : Lors du retrait de la batterie ou la réinitialisation, les derniers paramètres (date, heure, ...) seront supprimés.

## 6. DIRECTIVES ET SPÉCIFICATIONS.

- Veuillez vérifier les directives / lois de votre pays concernant l'utilisation légale de ce produit
- Windows XP, Vista , 7 et Mac : 10.4 ou supérieur
- Température de fonctionnement : -5°~40°C
- Humidité : 10% ~ 80%

## CONSEILS!:

- N'utilisez pas le produit sans le boîtier étanche quand il pleut ou est humide.
- Assurez-vous que l'éclairage est suffisant pour faire des enregistrements clairs. Dirigez l'appareil directement au soleil ou une autre source de lumière forte peut causer des dommages optiques.
- Assurez-vous que le produit ne soit pas utilisé dans des zones très poussiéreuses, qui peuvent causer des dommages à l'objectif ou d'autres composants.
- Ce produit ne peut pas être jeté avec les ordures ménagères. Au lieu de cela, il est de votre responsabilité de remettre le produit à un point de collecte pour le recyclage des appareils électriques et électroniques.

## 7. SUPPORT

Pour plus d'informations, des questions techniques ou des demandes de retour concernant ce produit, il faut contacter [support@quintezz.com](mailto:support@quintezz.com)

## 8. GARANTIE

Copyright © Quintezz. Quintezz est une marque déposée de TE-Group NV. La marque Quintezz est synonyme de qualité supérieure des produits et de service clientèle d'excellence. C'est la raison pour laquelle Quintezz garantit ce produit contre tout défaut matériel et de main-d'oeuvre pendant une période de deux (2) ans à compter de la date d'achat initiale du produit. Les conditions de cette garantie et l'étendue de la responsabilité de Quintezz dans le cadre de cette garantie peuvent être téléchargées sur notre site : [www.quintezz.com](http://www.quintezz.com)

## 1. EINFÜHRUNG

Herzlichen Glückwunsch zum Kauf. Bitte lesen Sie alle Anweisungen sorgfältig durch, bevor Sie das Gerät verwenden.

### 2. ILLUSTRATIONEN – TEILE & ZUBEHÖR *[siehe Abbildung 1]*

- EIN/AUS-Taste
- Q-Taste
- LED-Anzeige
- Pfeil nach oben: Steuermenü
- Pfeil nach unten: Steuermenü
- Micro-SD-Steckplatz
- Micro-USB-Anschluss
- LED-Anzeige
- Bildschirm

## 3. BEVOR SIE BEGINNEN:

- A. Batterie
- Legen Sie die Batterie
    - Drücken Sie die Taste an der Unterseite der Kamera, bis die Abdeckung sich öffnet. Entfernen Sie die Abdeckung, legen Sie die Batterie richtig und schnappen Sie dem Deckel wieder zurück.
  - Batterieladung
    - Stecken Sie das USB-Kabel in den USB-Anschluss (7) ihres Sportscam. Stecken Sied as andere Ende des USB-Kabels an den Computer oder einem USB-Ladegerät. Wenn sie in den Computer eingelegt wird, soll der MSDC-Modus aktiv sein.

- Die roten und blauen LED-Anzeigen (3, 8) auf dem Sportscam leuchten auf, wenn das Gerät der Ladevorgang beginnt. Wenn die blaue LED-Anzeige (8) erlischt ist die Akku vollständig geladen (max. 2.5 Stunden)

- B. Wasserdichtes Gehäuse *[siehe Abbildung 2]*
- So öffnen Sie das wasserdichte Gehäuse: Schieben Sie den Deckel, und drücken Sie den Verriegelungsmechanismus weg von dem Gehäuse. Anmerkung : ein dumpfer Klang ist unvermeidlich, mit dem wasserdichten Gehäuse verbunden

- C. Die Kamera an den mitgelieferten Halterungen befestigen *[siehe Abbildung 3]*
- Stellen Sie die Kamera auf Die Schraube. Kippen und drehen Sie die Kamera auf den gewünschten Punkt und befestigen Sie die Schraube
- Anmerkung : Wir empfehlen Ihnen dringend, die Halterungen 24 Stunden im Voraus bei Raumtemperatur zu bestätigen, so das Band gut zu beheben

## 4. ERSTE SCHRITTE!

- A. SD-Karte einsetzen
- Legen Sie eine Micro SD-Karte (verfügbar über [www.quintezz.com](http://www.quintezz.com)) in der Micro-SD-Kartenslot (6) vorher der Sportscam zu verwenden. Legen Sie die Karte in der Micro-SD-Kartenslot (6) und drücken Sie vorsichtig mit dem Fingernagel, so dass Sie ein „Klick“ hören. (Um die Micro-SD-Karte zu entfernen, vorsichtig mit dem Fingernagel auf der Karte zurückschieben, so dass es nach oben „springt“) Hinweis: Die Kapazität der Micro-SD-Karte kann nicht höher sein als 32GB und die SD-Karte muss in Klasse 10 oder höher sein. Es wird empfohlen die SD-Karte zum ersten Mal über den Computer oder über das Menü der Kamera zu formatieren. (Halten Sie die Q-Taste, bis das Menü sichtbar is, drücken Sie dann die Q-Taste, um die Einstellungen zu sehen und wählen sie Format.)

- B. Ein-/Ausschalten
- Einschalten:** Halten Sie die EIN/AUF-Taste (1) bis die rote LED-Anzeige (3) leuchtet .
**Ausschalten:** Halten Sie die EIN/AUF-Taste (1) eingedrückt bis die rote LED-Anzeige (3) ausgeht.

- C. Einstellungen ändern
- Schalten Sie das Gerät an
  - Halten Sie die Q-Taste (2), ins Menü zu gelangen, wenn das Gerät ins Aufnahmemodus ist.
  - Drücken Sie die Q-Taste (2) bis die gewünschte Registerkarte. Drücken Sie die Pfeiltasten (4-5) eine Einstellung zu wählen.
  - Nach der Auswahl bestätigen Sie mit der Q-Taste (2).
  - Um das Menü zu verlassen, drücken Sie die EIN/AUS-Taste (1)

- D. Grundfunktionen (Foto – Film)

VORSICHT!
Die Aufnahmemodi sind nicht steuerbar wenn der MSCD-Modus aktiv ist.

### VIDEO-AUFNAHMEMODUS

Beim Start der Quintezz Sportscam 720p befindet das Gerät sich im Video-Aufnahmemodus. In der oberen linken Ecke des Displays sehen Sie ein Video-Kamera-Symbol. Um den Aufnahmemodus zu wechseln, drücken Sie kurz die EIN/AUS-Taste. Um die Aufnahme zu starten, drücken Sie die Q-Taste (2). Zur beenden der Aufnahme, drücken Sie erneut die Q-Taste (2). Daueraufnahme (wann aktiv): Während der Aufnahme speichert das Gerät jede Videodatei alle 2, 5 oder 10 Minuten automatisch. Wenn die SD-Karte voll ist, löscht das Gerät die ältesten Video automatisch.

### DASHCAM MODUS:

- Wenn die Quintezz Sportscam 720p auf die Leistung Ihres Wagens verbunden ist, beginnt die Videoaufnahme wenn das Auto Motor gestartet wird. Die Aufnahme stoppt wenn das Auto zum Stillstand gekommen ist.
- Wenn die Quintezz Sportscam 720p nicht auf die Leistung Ihres Autos angeschlossen ist, drücken Sie die EIN/AUS-Taste (1) und dann die Q-Taste (2) um die Aufzeichnung von Bilder zu starten. Das Gerät befindet sich automatisch in Videoaufnahmemodus. Durch erneutes Drücken der Q-Taste (2) beendet die Aufnahme und werden die Dateien automatisch gespeichert.

- Daueraufnahme: Während der Aufnahme speichert das Gerät jede Videodatei alle 2, 5 oder 10 Minuten automatisch. Wenn die SD-Karte voll ist, löscht das Gerät die ältesten Video automatisch. Bemerkung: Wenn Sie das Gerät an den Quintezz 12/24V DUO USB Car Charger (optional auf [www.quintezz.com](http://www.quintezz.com) verfügbar) anschließen, wird die Kamera automatisch eingeschaltet und die Aufnahme in wählbaren Abschnitten (änderbar in den Einstellungen) beginnt. Das Bild dreht 180° zum verbessern des Erfahrung. Diese Aktionen werden nur ausgeführt wenn Sie das Gerät mit dem Quintezz 12/24V DUO USB Car Charger (optional verfügbar auf [www.quintezz.com](http://www.quintezz.com)) anschließen.

### FOTOMODUS

In der oberen linken Ecke des Displays können Sie ein Kamerasymbol sehen. Drücken Sie die Q-Taste (2) ein Bild aufzunehmen.

### WIEDERGABE-MODUS

- In der oberen linken Ecke des Displays können Sie ein Wiedergabe-Symbol sehen
- Mit den Pfeiltasten (4-5) können Sie durch die Bilder blättern
  - Drücken Sie die Q-Taste (2) zum Starten der Wiedergabe
  - Drücken Sie die Q-Taste (2) die Aufnahme zu stoppen
  - Halten Sie die Q-Taste (2) gedrückt zum Anfang der Aufnahme zu gehen.

### PC MODUS (MSDC)

Sie können die Quintezz Sportscam 720p mit dem mitgelieferten USB-Kabel an den PC anschließen. Hier können Sie eine Sicherungskopie zu erstellen oder können Sie Dateien auf Ihrem PC spielen.

Um die Quintezz Sportscam 720p auf Ihrem PC verwenden, gibt es keine Treier erforderlich, da die Treiber von Windows installiert werden und im Windows-Paket\* zur Verfügung sein. Stellen Sie die Quintezz Sportscam 720p wie folgt an:

- Stellen Sie sicher, dass der Akku geladen ist.
- Verwenden Sie nur das mitgelieferte USB-Kabel
- Schalten Sie die Kamera ein
- Schließen Sie das USB-Kabel an die Kamera und dann an den PC an.
- Der Treiber wird jetzt installiert auf Ihrem Desktop und unter „Arbeitsplatz“ wird ein neues Speichergerät erkannt oder ein Fenster öffnet sich automatisch in dem Sie zum Dateien betrachten könnte.
- Sie können die Dateien in einem Ordner sehen. Doppelklicken Sie zum Starten des Dateien Windows-Media-Player oder Apple Quicktime abzuspielen.

### Bemerkung:

- Sie können auch die SD-Karte aus dem Quintezz Sportscam 720p entfernen und in einer (internen) SD-Kartenleser auf Ihrem PC platzieren oder eine separate SD-Kartenleser verwenden, wenn Sie es haben. Dies ist schneller und einfacher zu verwenden.

- Wenn ein Konflikt auftritt, die Kamera nicht erkannt wird oder richtig installiert ist, können Sie die Treiber von [www.quintezz.com](http://www.quintezz.com) herunterladen.

- E. Software-Updates
- Quintezz setzt seine Produkte zu verbessern und verfügt deshalb in regelmäßigen Abständen ein Update Produktsoftware. Besuchen Sie [www.quintezz.om](http://www.quintezz.om) und klicken Sie auf „Support“ um ein Software-Update für Ihr Quintezz Sports-Kamera zu finden.

## 5. RESET

Wenn das Gerät vorübergehend nicht mehr funktioniert, können Sie ein Reset ausführen. Entfernen Sie die Batterie, warten Sie 1 Minute und setzen Sie die Batterie wieder ein.

Hinweis: Wenn Sie den Akku entfernen oder die Kamera zurücksetzen, werden die letzten Einstellungen (Datum, Uhrzeit, ...) gelöscht.

## 6. RICHTLINIEN UND SPEZIFIKATIONEN

- überprüfen Sie die Richtlinien / Gesetze in Ihrem Land um die legale Nutzung dieses Produkt.
- Windows: XP,Vista, 7 und Mac: 10.4 oder höher
- Betriebstemperatur: -5 ° ~ 40 ° C
- Feuchtigkeit : 10 % ~ 80 %

### TIPPS!:

- Verwenden Sie das Gerät nicht ohne die wasserdichte Gehäuse wenn es regnet oder nass ist.
- Stellen Sie sicher, dass es eine ausreichende Beleuchtung vorhanden ist um klare Aufnahmen zu machen. Richten Sie die Kamera nie direkt auf die Sonne oder eine andere starke Lichtquelle, um Schäden an die Optik der Kamera zu vermeiden.
- Stellen Sie sicher dass, das Produkt nicht in sehr staubiger Umgebung verwendet wird, um Schäden an das Objektiv oder anderer Komponenten zu vermeiden.
- Dieses Produkt darf nicht mit dem normalen Hausmüll entsorgt werden. Stattdessen ist es in Ihrer Verantwortung das Gerät an einem Sammelpunkt für das Recycling von elektrischen Geräten ein zu bringen.

## 7. KUNDENDIENST

Für weitere Informationen, technische Fragen oder Rücksendungen zu diesem Produkt wenden Sie sich bitte an [support@quintezz.com](mailto:support@quintezz.com)

## 8. GARANTIE

Copyright © Quintezz. Quintezz ist ein eingetragenes Warenzeichen der TE-Group NV. Das Markenzeichen Quintezz steht für hervorragende Produktqualität und einen überdurchschnittlichen Kundendienst. Deshalb gewährt Quintezz eine Produktgarantie auf alle Material- und Produktionsfehler für einen Zeitraum von zwei (2) Jahren ab Datum des Kaufbelegs. Die Garantiebedingungen und der Haftungsumfang von Quintezz im Rahmen dieser Garantie können von unserer Internetseite heruntergeladen werden: [www.quintezz.com](http://www.quintezz.com)